

Pyhtään kunta



**Pyhtään keskustaajaman osayleiskaavan
luontoselvityksen täydennys
2011**



Raporttiluonnos 5.10.2011 Petri Parkko

1. Selvityksen taustoja

Pyhtään Keskustaajaman osayleiskaava-alueesta on tehty luontoselvitys (Luontoselvitys Kotkansiipi 2009), mutta kaava-aluetta on laajennettu tämän jälkeen. Pyhtään kunta tilasi luontoselvityksen karttaan 1 rajatulta alueelta vaikutusalueineen 12.7.2011.

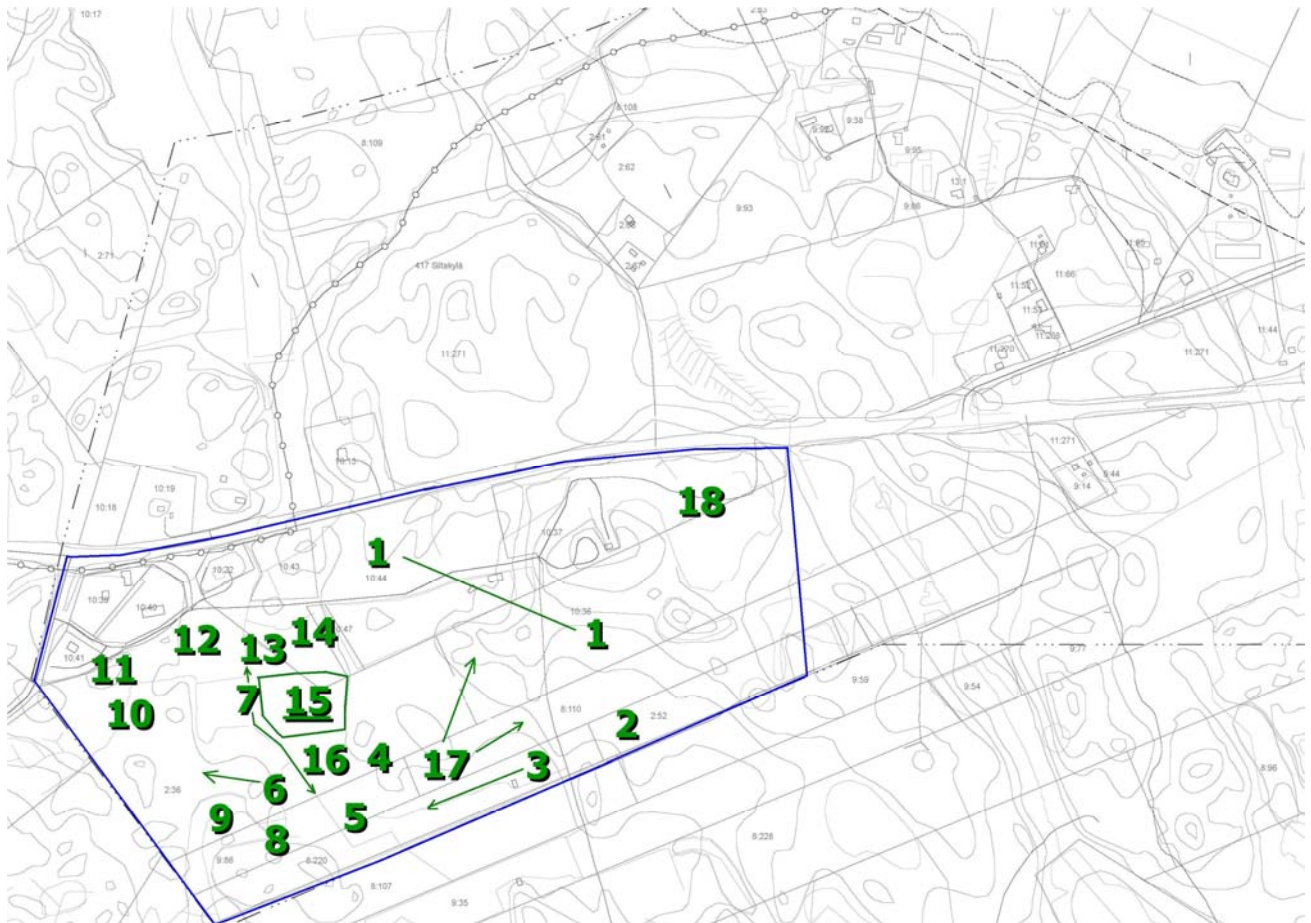
2. Tutkimusmenetelmät ja aineisto

Luontoselvityksen maastotyöt tehtiin 12.8.2011, jolloin alue kuljettiin jalkaisin läpi. Alueelta selvitettiin arvokkaita elinympäristöjä (luonnonsuojelulain, metsälain, vesilain ja muut arvokkaat elinympäristöt) sekä uhanalaislajiston ja EU:n luontodirektiivin eliölajien esiintymiä. Luontoselvityksen maastotyöt ja raportoinnin teki luontokartoittaja (eat) Petri Parkko. Raportissa esiteltyjen putkilokasvien nimistö perustuu Suuri Pohjolan kasvio -kirjaan (Mossberg & Stenberg 2005).

3. Selvitysalueen yleiskuvaus (kartta 1)

Selvitysalue sijaitsee keskustaajaman yleiskaava-alueen läntisimmässä osassa. Selvitysalue rajoittuu pohjoisreunastaan vilkkaasti liikennöityyn valtatiehen. Yritystoiminta rajoittuu valtatiehen, jossa on melko laajoja avoimia kenttiä ja teollisuushalleja. Alueen koillisosassa on hiekkainen varastokenttä, johon on varastoitu myös maa-aineksia. Kentällä kasvaa paljon erilaisia maa-ainesten mukana tulleita tulokaskasveja.

Suurin osa selvitysalueen metsistä on ollut voimallisessa metsätalouskäytössä; alueella on pienialaisia hakkuita ja eri-ikäisiä kasvatusmetsiä. Alueen eteläosassa, Suoniityn ympäristössä ja siitä etelään, on vanhoja osittain metsittyneitä peltoja, joilla kasvaa nyt mm. runsaasti nokkosta. Alueella ei ole luonnontilaisia puroja, vaan kaikki virtavedet ovat kaivettuja ojia. Suurin ojista virtaa selvitysalueen eteläpuolelta Koivukorvesta Suoniityn läpi valtatiehen pohjoispuolelle Kapulasuon suuntaan.



Kartta 1. Tutkimusalue on rajattu karttaan sinisellä. Erilaiset kasvillisuusvyöhykkeet 1 – 18 ovat numeroitu karttaan. Arvokas elinympäristö (15) on rajattu karttaan vihreällä.

Seuraavassa on esitelty rakentamattomien alueiden yleiskuvaukset (kartta 1):

1. Nuorta koivu-kuusi-mänty kasvatusmetsää.
2. Varttunutta mänty-kuusi-koivusekametsää ravinteisuudeltaan mustikkatyypin kangasta.
3. Entisiä viljelyksiä (kuva 1), joilla kasvaa nyt avoimia heinäkasveja, etenkin nurmilauhaa, kasvavia kohtia. Alueella kasvaa mm. nurmirölliä, karhunputkea sekä paljon hiirenvirnaa. Vanhan peltotien varrella kasvaa hieman piikkiohdaketta, joka on piileskelevän ohdakeluteen *Tingis cardui* (kuva 2) ravintokasvi. Alueella kasvaa yksittäisiä suurempia kuusia ja jättöhaapoja. Kuviolla havaittiin pyyn *Bonasa bonasia* (L-dir) poikue.



Kuva 1 (vas). Alueen eteläosan vanhoja viljelyksiä. **Kuva 2** (oik). Ohdakeluteen ravintokasvi on piikkiohdake. Pyhtää, Bakmossen 12.8.2011 © Petri Parkko

4. Varttunutta kuusivaltaista kasvatusmetsää mustikkatyypin kankaalla.
5. Vanha pelto, jossa kasvaa nyt paljon etenkin nokkosta ja karhunputkea.



Kuva 3 (vas). Aluetta halkovassa valtaojassa kasvaa paljon vehkaa. **Kuva 4** (oik). Pienialainen hakkuu alueen lounaisosassa © Petri Parkko

6. Kosteapohjaisia entisiä pelloja tai niittyjä, joilla kasvaa nuorta koivua sekä vähän mäntyä ja kuusta. Kenttäkerroksessa kasvaa hyvin paljon nokkosta ja viitakastikkaa. Korkeammissa louhikkoisissa kohdissa kasvaa poronjäkälien lisäksi mm. puolukkaa, kangasmaitikkaa ja metsäalvejuurta sekä paikoin vanamoja laajoina kasvustoina. Louhikoiden tuntumassa on melko suuria muurahaiskekoja.
7. Hyvin leveä ruskeavetinen valtaoja (kuva 3), jossa kasvaa paikoin vehkaa laajoina kasvustoina. Ojan reunoilla kuollutta kuusta ja koivua, joissa näkyy kääpiä ja tikkojen

ruokailujälkiä. Hirvet ovat oleskelleet paljon ojan varsilla. Ojan päällä partioi tutkimuspäivänä kirjoukonkorento *Aeshna cyanea*.

8. Pieniä hakkuita, joissa siemenmäntyjä ja jättöhaaparyhmiä (kuva 6). Ojan varressa kasvaa terveleppää kapeana kaistaleena. Kuolleella haavalla kasvaa melko harvinaisen ketunkäävän *Inonotus rheades* itiöemiä (kuva 5).



Kuva 5 (vas). Harvinainen ketunkääpä kuolleella haavalla. **Kuva 6** (oik). Hakuun reunassa kasvaa jättöhaaparyhmä ja ojan varressa terveleppäkaistale © Petri Parkko

9. Koivu-kuusitaimikkoa.

10. Valtaojan varsilla kasvaa kosteapohjaista koivuvaltaista kasvatusmetsää. Melko kirkasvetisessä ojassa kasvaa pikkuvitaa *Potamogeton berctoldii*, pikkuvesitähteä, ojasorsimoa ja rantamataraa.

11. Pieni mäennyppylä, jossa siirtolohkareita sekä puustona kuusta, koivua ja mäntyjä. Mustikkatyypin kangasta.

12. Nuorta koivua, kuusta ja mäntyä. Valtaojan reunassa avoimia kohtia, jotka ovat olleet todennäköisesti peltoja.

13. Hyvin kosteapohjaisia lehtipuuvaltaisia metsiä. Märhimmissä kohdissa kasvaa mm. runsaasti harmaasaraa.

14. Kosteapohjainen harvennettu koivikko, jonka kenttäkerroksessa metsäkorte kasvaa runsaana.

15. Varttunutta kuusi-mänty-koivu sekametsää (kuva 7), jossa kasvaa myös haapaa (ainakin yksi kolohaapa). Kuvion keskiosassa on lahopuujaatkumo: tuulenskaatojen lisäksi vanhoja pehmenneitä ja sammaloituneita kuusenrunkoja. Kuvion kannot ovat pehmenneitä ja sammaloituneita. Kenttäkerroksessa kasvaa paljon vanamoia, jonka kasvustosta löytyi hyvin erikoinen verkkoluteisiin kuuluva kypärälude *Derephysia foliacea* (kuva 8). Kuviolla on useita suuria muurahaiskekoja. Kuvio rajoittuu länsireunastaan entiseen peltoon.



Kuva 7 (vas). Kuviolla 15 on melko paljon lahopuuta. **Kuva 8** (oik). Hyvin erikoinen näköinen kypärälude löytyi kuvion 15 vanamokasvustosta. Pyhtää, Karhunsuo 12.8.2011 © Petri Parkko

16. Pienialaisesti nuorta tiheää kuusivaltaista kasvatusmetsää mustikkatyypin kankaalla.

17. Koivutaimikkaa.

18. Laajan hiekkaisen varastokentän (kuva 9) reunoilla kasvaa koivun ja männyn taimia sekä paljon pujoa ja pietaryrttiä. Puutarhajätteiden tai maa-ainesten mukana alueelle on tullut mm. mustaherukkaa, isopiiskua *Solidago gigantea*, rohtosormustinkukkaa *Digitalis purpurea*, keijuangervoa, mäkimeiramia *Origanum vulgare*, kurturuusua *Rosa rugosa* ja siperianmaksaruohoa *Sedum aizoon*.



Kuva 9. Tutkimusalueen koillisosan avointa varastokenttää © Petri Parkko

Kentän keskiosassa kasvaa valkoapilaa, paikoin ukontulikukkaa *Verbascum thapsus*, runsaasti piharatamoa sekä punasänkiötä, kyläkarhiaista, jauhosavikkaa, tumma- ja säderusokkia, peltovalvattia, paljon syysmaitiaista sekä jänönsaraa.

Kentällä kasvaa laajana kasvustona kymmeniä fertiilejä yksilöitä harvinaista uustulokasta piikkisalaattia *Lactuca serriola* (kuvat 10 ja 11). Muita tulokaskasveja alueella ovat valkokarhunköynnös *Calystegia sepium* ssp. *sepium* ja valkomesikka *Melilotus albus*.



Kuva 10 (vas). Piikkisalaatin kukinto. **Kuva 11** (oik). Piikkisalaatin lehti. Pyhtää 12.8.2011 © Petri Parkko

4. Päätelmät ja suositukset

EU:n luontodirektiivin liitteen IV (a) lajit

EU:n luontodirektiivin liitteen IV (a) eliölajien lisääntymis- ja levähdyspaikkojen hävittäminen ja heikentäminen on luonnonsuojelulaille kielletty, joten näillä lajeilla on suuri merkitys maankäytön suunnittelussa. Alueelta ei löytynyt liitteen IV (a) lajien lisääntymis- ja levähdyspaikkoja ja niiden esiintymisen todennäköisyys alueella on pieni. Tutkimusalueella on paikoin pienialaisesti liito-oravalle *Pteromys volans* sopivaa elinympäristöä. Alueella tai sen lähiympäristössä ei ole kuitenkaan tehty havaintoja liito-oravasta, joten lajin esiintyminen tulevaisuudessa on epätodennäköistä. Lepakkojen esiintyminen on mahdollista, mutta alue ei vaikuta erityisen hyvältä lepakkojen ruokailualueelta.

Uhanalaislajisto

Alueelta ei ole tiedossa uhanalaislajiston esiintymiä, eikä niitä löytynyt tässä luontoselvityksessä. Alueen metsät ovat ikärakenteeltaan pääosin nuoria ja alue on

voimakkaasti ihmisen muokkaamaa, mikä vähentää uhanalaislajiton esiintymisen todennäköisyyttä.

Linnusto

Alue ei ole linnustollisesti merkittävä. Alueen nuorissa metsissä tavataan tavanomaista metsälinnustoa. Ainoa tutkimuspäivänä havaittu lintudirektiivin I-liitteen laji oli pyy, joka lisääntyy myös nuorissa metsissä.

Arvokkaat elinympäristöt

Tutkimusalueella ei ole luonnonsuojelulakikohteita, eikä vesilain tai metsälain suojelemia kohteita. Karhunsuon teollisuusalueen lounaispuolella oleva metsä (kartta 1, kuvio 15) on puustoltaan luonnontilaisen kaltainen ja runsaslahopuustoisena säästämisen arvoinen. Kuvio jätetään mahdollisuuksien mukaan rakentamisen ja hakkuiden ulkopuolelle.

5. Lähteet

Luontoselvitys Kotkansiipi 2009: Keskustaajaman osayleiskaavan luontoselvitys.
Tutkimusraportti 59 s.

Mossberg, B. & Stenberg, L. 2005: Suuri Pohjolan kasvio. Suomenkielinen laitos: Vuokko, S. & Väre, H. Kustannus Oy Tammi. 928 s.